

---

## CONCOURS ALPHA

### ANNALES SCIENCES D'APPLICATION

<b>Durée de l'épreuve</b>	1h30
<b>Candidats de Terminale concernés</b>	ES
<b>Nombre de questions du sujet</b>	30 questions QCM + 1 question à réponse rédigée
<b>Nombre de réponses attendues</b>	30 + une réponse rédigée à la question de la partie 2

#### Consignes à lire avant de répondre aux questions

Cette épreuve comporte deux parties indépendantes que vous pouvez traiter dans l'ordre de votre choix :

- Partie 1 : 30 questions (type QCM) d'économie du programme de Terminale ES ;
- Partie 2 : Analyse de documents donnant lieu à une question attendant une réponse rédigée.

Les réponses aux QCM de la partie 1 doivent être reportées sur la grille de réponse qui vous est fournie (note maximale 60 points)

La rédaction relative à la question de la partie 2 doit être écrite sur la feuille qui vous a été remise en même temps que votre grille de réponse (note maximale 60 points).

Pour chacune des questions posées de la partie 1, plusieurs réponses vous sont proposées et une seule est exacte. Vous devrez reporter votre choix sur la grille de réponse qui vous est fournie en début d'épreuve :

- Toute bonne réponse vous apporte deux points (+2 points) ;
- Toute mauvaise réponse vous retire un point (-1 point) ;
- Toute non réponse ou annulation de réponse ne vous rapporte et ne vous enlève aucun point (0 point).

L'usage de la calculatrice ou de tout autre moyen de communication est interdit.

Il ne vous sera fourni qu'une seule grille de réponse pour l'épreuve. En cas d'erreur sur votre choix de réponse, vous pouvez modifier ce dernier selon les consignes présentées en page 2.

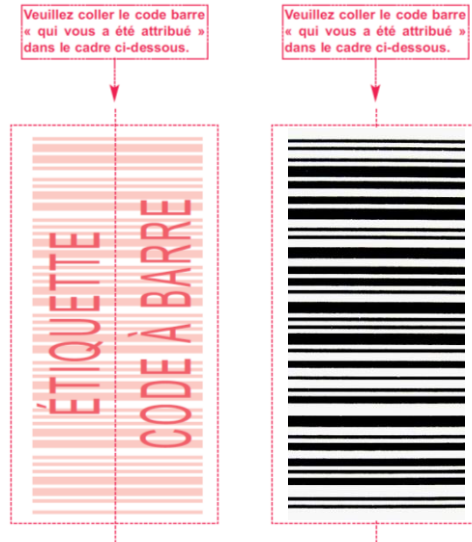
Néanmoins, en cas de force majeure, une seconde feuille pourra vous être fournie par un surveillant.

## Instructions importantes pour remplir la grille de réponse

Les réponses aux questions doivent être reportées sur la grille de réponse qui vous a été remise en début d'épreuve. Cette grille sera corrigée automatiquement. Afin que vos résultats puissent être pris en compte, nous vous demandons de respecter scrupuleusement les consignes ci-dessous :

### Identification de votre grille de réponse

- Veillez à reporter votre identité dans l'emplacement réservé à cet effet en haut de la grille de réponse ;
- Collez sur votre grille de réponse le code barre qui vous a été remis en début de journée selon le modèle ci-contre. Le code-barres doit être collé dans le sens vertical.
- N'oubliez pas de renseigner l'intitulé de l'épreuve en noircissant la case correspondante au milieu de votre grille de réponse.



- Pour renseigner vos réponses, utilisez un **stylo bille** ou une **pointe de feutre de couleur noire ou bleue** selon la consigne ci-dessous :



- Ne pas raturer votre réponse, ne pas tenter de gommer ou d'utiliser d'effaceur sur votre grille de réponse ;
- Ne pas froisser ou plier votre grille de réponse.

### Modifier votre réponse

- Chaque case de réponse dispose de deux lignes. Vous devez renseigner votre réponse sur la première ligne de la case. Si vous souhaitez modifier votre réponse, renseignez votre nouveau choix sur la deuxième ligne de la case comme indiqué sur l'exemple ci-dessous.



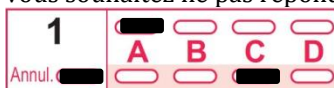
Réponse A



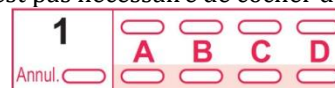
Réponse C

### Annuler votre réponse ou ne pas répondre

- Pour annuler totalement votre réponse à une question (première ligne et deuxième ligne) vous devez cocher la case « Annul. » qui se situe sous le numéro de la question.
- Si vous souhaitez ne pas répondre à une question, il n'est pas nécessaire de cocher de case



Réponse Annulée



Non réponse

## Partie 1 : questionnaire QCM

- 1 – Au niveau macroéconomique, il y a identité entre :
- A. L'investissement et la consommation
  - B. La consommation et la production
  - C. La consommation et l'épargne
  - D. **L'investissement et l'épargne**
- 2 – On mesure généralement la croissance économique par :
- A. Le taux de croissance du PIB nominal
  - B. Le taux de croissance du PIB par habitant
  - C. **Le taux de croissance du PIB réel**
  - D. Le taux de croissance du PIB en parité de pouvoir d'achat
- 3 – Les gains de productivité correspondent :
- A. **A la croissance de la productivité d'une période sur l'autre**
  - B. Au bénéfice réalisé par l'entreprise grâce à la productivité
  - C. Aux salaires reçus en contrepartie de la productivité
  - D. A la quantité produite par unité
- 4 – Quel élément peut être favorable à une hausse de l'investissement ?
- A. Une hausse des taux d'intérêt
  - B. **Une hausse de la consommation des ménages**
  - C. Une hausse du chômage
  - D. Une baisse du coût relatif du travail
- 5 – Comment nomme-t-on une croissance incorporant le progrès technique ?
- A. Une croissance quantitative
  - B. **Une croissance intensive**
  - C. Une croissance extensive
  - D. Une croissance équilibrée
- 6 – Quel est l'effet du progrès technique sur l'emploi à long terme ?
- A. Il diminue le volume de l'emploi
  - B. Il augmente le volume de l'emploi
  - C. **Il modifie la structure des emplois**
  - D. Il n'a aucun effet
- 7 – Un déficit extérieur signifie que :
- A. La balance des paiements n'est plus équilibrée
  - B. **Le pays dégage un besoin de financement vis-à-vis de l'étranger**
  - C. Les exportations ont diminué
  - D. Les importations ont diminué
- 8 – Le déficit public :
- A. Correspond à un niveau de dépenses publiques inférieur aux recettes
  - B. Provoque une diminution de la dette publique
  - C. Implique une diminution des dépenses publiques
  - D. **Augmente mécaniquement si les taux d'intérêt obligataires augmentent**

9 – Comment peut-on limiter l'inflation ?

- A. En stimulant la création monétaire
- B. En assouplissant les conditions d'accès aux crédits
- C. En diminuant les taux de réserves obligatoires
- D. **Par une politique monétaire restrictive**

10 – Pour qu'une entreprise ait intérêt à investir, un taux de rentabilité du capital supérieur au taux d'intérêt est une condition :

- A. **Nécessaire**
- B. Suffisante
- C. Nécessaire et suffisante
- D. Ni suffisante, ni nécessaire

11 – L'emploi augmente lorsque la productivité :

- A. Augmente plus vite que la production
- B. **Augmente moins vite que la production**
- C. Augmente plus vite que la population active
- D. Augmente au même rythme que la population active

12 – Comment peut-on augmenter la productivité ?

- A. En produisant moins rapidement
- B. En produisant plus avec plus de ressources
- C. En produisant autant en mobilisant plus de ressources
- D. **En produisant autant en mobilisant autant de ressources**

13 – Une politique de relance monétaire vise à :

- A. Augmenter l'inflation
- B. Réduire l'inflation
- C. **Augmenter la quantité de monnaie en circulation**
- D. Augmenter le chômage

14 – Pour se financer, une entreprise peut :

- A. Acheter des actions
- B. Placer son épargne en bourse
- C. **Emettre des obligations**
- D. Acheter un billet de trésorerie

15 – D'après Ricardo, les pays doivent se spécialiser :

- A. Uniquement s'ils ont une meilleure productivité que les autres pays
- B. **Lorsqu'ils ont un coût relatif de production plus faible que les autres pays**
- C. Lorsqu'ils ont une meilleure dotation factorielle
- D. Pour réaliser des économies d'échelle

16 – Comment appelle-t-on le point de retournement de l'activité économique de l'augmentation du produit intérieur brut vers sa chute

- A. L'expansion
- B. La crise
- C. La récession
- D. La déflation

17 – Lequel de ces événements est-il un choc d'offre positif ?

- A. Le premier choc pétrolier
- B. La guerre du Golfe
- C. Le fordisme
- D. Le tsunami de Sendai au Japon

18 – Quel est la pourcentage de « l'économie souterraine » (« travail au noir ») en Grèce ?

- A. 7 %
- B. 16 %
- C. 25 %
- D. 50 %

19 – Quel est le poids des produits manufacturés dans le commerce international ?

- A. Le tiers
- B. La moitié
- C. Les deux tiers
- D. Les quatre cinquièmes

20 - La notion de développement durable :

- A. Repose sur la « croissance zéro » pour préserver la planète
- B. Suppose une exploitation plus intense des ressources naturelles pour augmenter durablement la productivité
- C. S'appuie sur une prise en compte plus globale des externalités
- D. Doit permettre d'obtenir durablement des taux de croissance élevés

21 – Une table de recrutement :

- A. Permet d'indiquer ce que deviennent les individus
- B. Permet d'indiquer l'origine sociale des individus
- C. Rend compte des discriminations à l'embauche
- D. Rend compte de la dualité sur le marché du travail

22 – Pierre Bourdieu explique la reproduction sociale :

- A. En insistant sur les stratégies des familles aisées qui accordent plus de crédit aux études longues
- B. En dénonçant le système scolaire qui favorise la culture illégitime
- C. A partir des différences d'héritage culturel entre les différents milieux sociaux
- D. A partir des différences de capital économique entre les différents milieux sociaux

23 – Le seuil de pauvreté en France se mesure en fonction :

- A. Du SMIC
- B. Du revenu moyen
- C. Du revenu médian
- D. Du revenu marginal

24 – Lequel de ces types d'emplois n'est pas considéré comme un emploi précaire ?

- A. Le temps partiel
- B. Le travail intérimaire
- C. Le contrat à durée déterminé
- D. Le contrat d'apprentissage

25 – Une convention collective :

- A. Est une loi qui concerne l'ensemble de la collectivité
- B. Est un accord conclu à la suite de négociations entre les partenaires sociaux
- C. Est une pratique informelle de négociation au sein des entreprises contribuant à désamorcer les conflits
- D. Vise à déréglementer le droit du travail

26 – Le revenu de solidarité active :

- A. Répond à une logique d'assurance
- B. Répond à une logique d'assistance
- C. Correspond à une redistribution des revenus primaires
- D. Est financé à partir des cotisations patronales

27 - Lequel de ces prélèvements obligatoires est progressif ?

- A. La TVA
- B. La CSG
- C. Les cotisations sociales
- D. L'impôt sur les revenus

28 – L'IDH donne une mesure :

- A. De la richesse d'un pays
- B. Qui prend en compte l'activité humaine relativement à l'environnement
- C. Du niveau de l'éducation du pays
- D. De l'ensemble richesse - santé - éducation

29 – L'économie informelle représente :

- A. Des activités illégales
- B. Des activités non recensées dans la comptabilité nationale
- C. Les activités de service à la personne
- D. Des activités du monde du numérique

30 - Quelle mesure correspond à une réduction du protectionnisme ?

- A. La mise en place de quotas
- B. Une baisse du taux de change
- C. L'installation de filiales à l'étranger
- D. Une baisse des droits de douane

## Partie 2 : analyse de documents

La rédaction de la réponse à cette question doit se faire sur le feuillet qui vous a été remis en début d'épreuve

En vous appuyant sur les 4 documents ci-dessous, vous répondrez à la question suivante :

**En quoi l'innovation résulte-t-elle de l'action des entrepreneurs et de celle des pouvoirs publics ?**

### Document 1

#### Dépenses intérieures de recherche et de développement (DIRD) des administrations et des entreprises

	DIRD en 2007		Evolution du montant de DIRD entre 2002 et 2007	Part du financement public reçu par les entreprises en 2007 dans le montant total du DIRD exécutées
	Montant en millions d'euros	En % du montant total de DIRD exécutées		
<b>Dépenses intérieures de recherche et développement exécutées par les entreprises</b>	<b>24 470</b>	<b>63,2 %</b>	<b>+ 12,0 %</b>	<b>11,2 %</b>
Dont branches <sup>(1)</sup> :				
- industrie pharmaceutique	3563	9,2 %	+ 27,4 %	1,3 %
- industrie automobile	3490	9,0 %	+ 9,4 %	0,5 %
- construction aéronautique et spatiale	2661	6,8 %	+ 14,3 %	42,8 %
- équipements de communication	2461	6,4 %	-13,9 %	18,0 %
<b>Dépenses intérieures de recherche et développement exécutées par les administrations <sup>(2)</sup></b>	<b>14 220</b>	<b>63,8 %</b>	<b>+14,3 %</b>	
Dont enseignement supérieur	7 646	19,8 %	nc	

*Source : INSEE*

- (1) : toutes les branches ne sont pas représentées  
(2) : administrations publiques et institutions sans but lucratif



## **Document 2**

### **Les objectifs des entreprises qui innovent, selon le secteur d'activité**

En % des entreprises qui innovent	Elargir ou renouveler sa gamme	Conquérir de nouveaux marchés	Améliorer sa qualité	Réduire les coûts unitaires	Améliorer l'impact sur l'environnement
Secteur de l'habillement	46.9	44.7	30.5	11.3	7.7
Secteur de l'édition et de l'imprimerie	44.1	40.7	46.6	39.8	13.5
Secteur pharmaceutique	73.2	57.8	44.1	24.5	31.5
Secteur de l'industrie automobile	64.6	57.7	46.0	38.4	23.2
Secteur de la production de combustibles et de carburants	33.9	32.6	21.8	11.1	45.1
<b>Ensemble des secteurs</b>	<b>55.5</b>	<b>49.5</b>	<b>41.0</b>	<b>26.1</b>	<b>21.9</b>

Source : enquête statistique publique, réalisation Sessi-CIS 2006

Champ : entreprises industrielles de 20 salariés ou plus, innovantes entre 2004 et 2006 en produits et en procédés

## **Document 3**

Un agent ne peut, en général, s'approprier tous les bénéfices associés à son invention : d'autres agents pourront utiliser le savoir nouveau qu'il a produit pour réaliser à leur tour des inventions, sources pour eux de bénéfices, sans rémunérer l'inventeur initial (rémunère-t-on aujourd'hui l'inventeur de la roue ?). Ainsi, le rendement privé de la recherche peut être inférieur à son rendement social. En conséquence, les agents peuvent sous-investir en recherche, se cantonnant aux projets qui ont un rendement privé suffisant, alors que d'autres projets auraient un rendement social élevé mais ont un rendement privé trop faible. La mission de l'État dans un tel cadre est de faire en sorte que l'investissement en recherche soit à la mesure du rendement social de cette activité [...]. L'État dispose pour cela d'une riche palette d'outils : il peut investir lui-même dans un système de recherche publique, comblant directement le déficit en recherche ; il peut encourager les firmes à investir en augmentant le rendement privé, à travers des subventions, des avantages fiscaux ou autres ; il peut tenter de limiter les imperfections des marchés en modifiant le contexte institutionnel dans lequel les agents opèrent (politique de concurrence, législation des brevets).

Source : D. GUELLEC, *Economie de l'innovation, Collection Repères, La Découverte, 2009.*

## **Document 4**

Un pôle de compétitivité rassemble sur un territoire donné, des entreprises, des laboratoires de recherche et des établissements de formation pour développer des synergies et des coopérations. D'autres partenaires dont les pouvoirs publics, nationaux et locaux, ainsi que des services aux membres du pôle sont associés. L'enjeu est de s'appuyer sur les synergies et des projets collaboratifs (1) et innovants pour permettre aux entreprises impliquées de prendre une position de premier plan dans leurs domaines. [...] Chaque pôle de compétitivité élabore sa propre stratégie à cinq ans, ce qui lui permet de : concrétiser des partenariats entre les différents acteurs ayant des compétences reconnues et complémentaires ; bâtir des projets collaboratifs stratégiques de R&D qui peuvent bénéficier d'aides publiques ; promouvoir un environnement global favorable à l'innovation et aux acteurs du pôle en conduisant des actions d'animation, de mutualisation ou d'accompagnement des membres du pôle sur des thématiques telles que la formation et les ressources humaines, la propriété industrielle etc. [...] L'État s'attache à promouvoir un environnement global favorable aux entreprises et à l'innovation et à soutenir l'effort de recherche et de développement déployé au sein des pôles de compétitivité.

Source : [www.industrie.gouv.fr/liste\\_index/148.html](http://www.industrie.gouv.fr/liste_index/148.html)

(1) Projet réunissant au moins deux entreprises et un laboratoire en vue d'une innovation susceptible d'atteindre le marché à 5 ans.

**FIN DE L'ÉPREUVE**